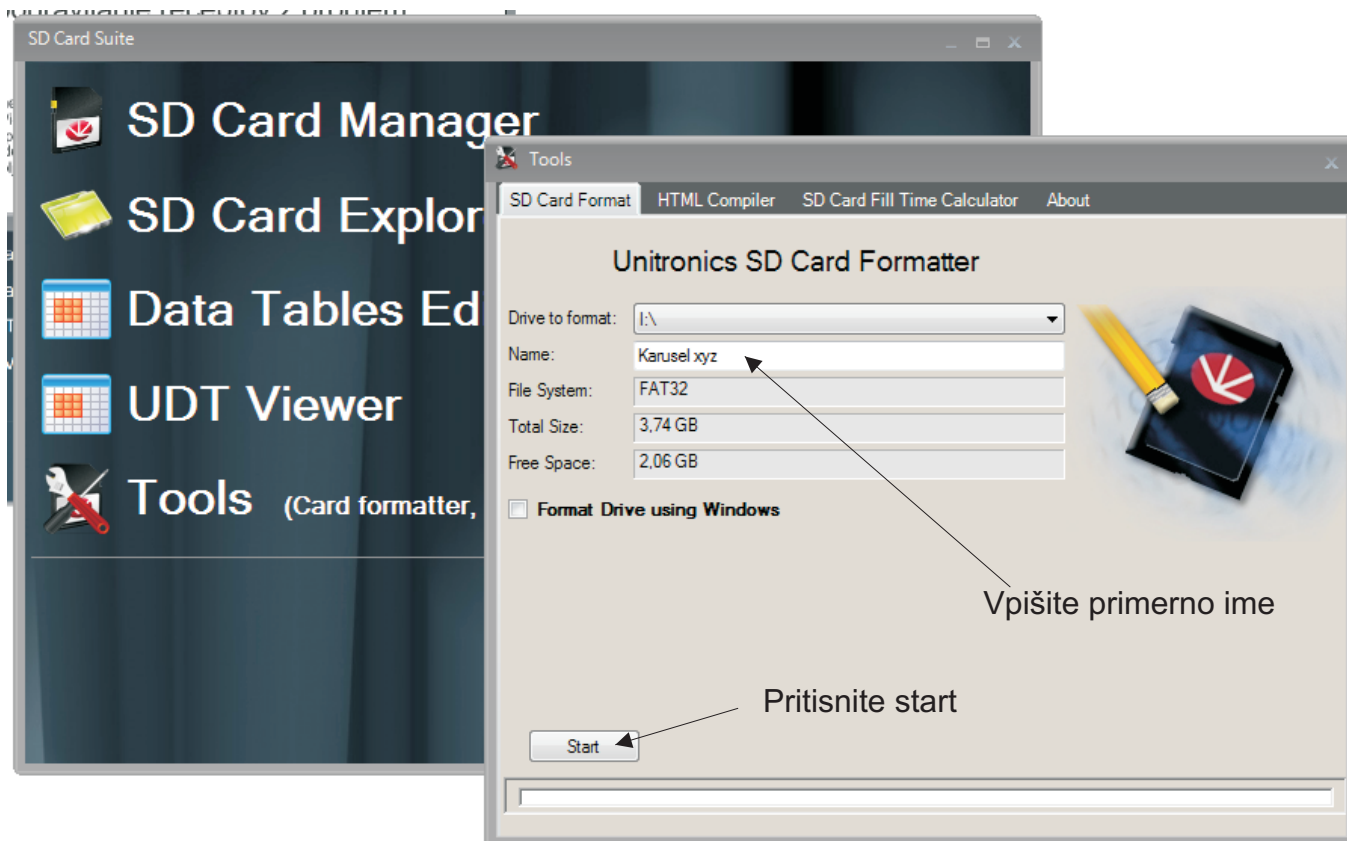


Kopiranje in popravljanje receptov z orodjem SD card suite

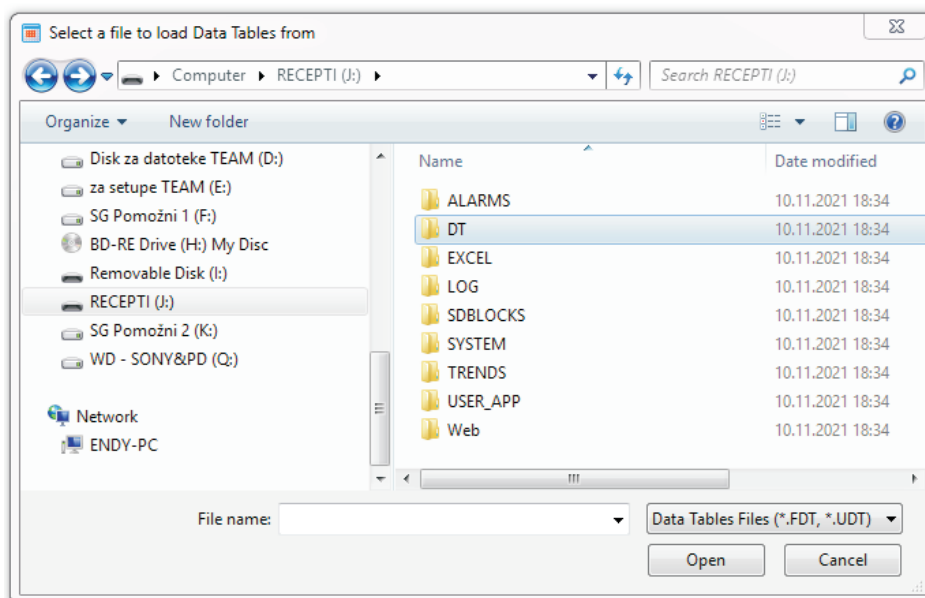
Na računalnik najprej prenesite orodje za obdelavo podatkov na SD kartici z spletne strani <http://www.unitronics.guru/i4SDCardSuite.html> in ga instalirajte na računalnik.

Vsako novo SD kartico morate obvezno formatirati z tem orodjem, drugače ne bo delovala ! Orodje za formatiranje se nahaja v mapi **Tools**.

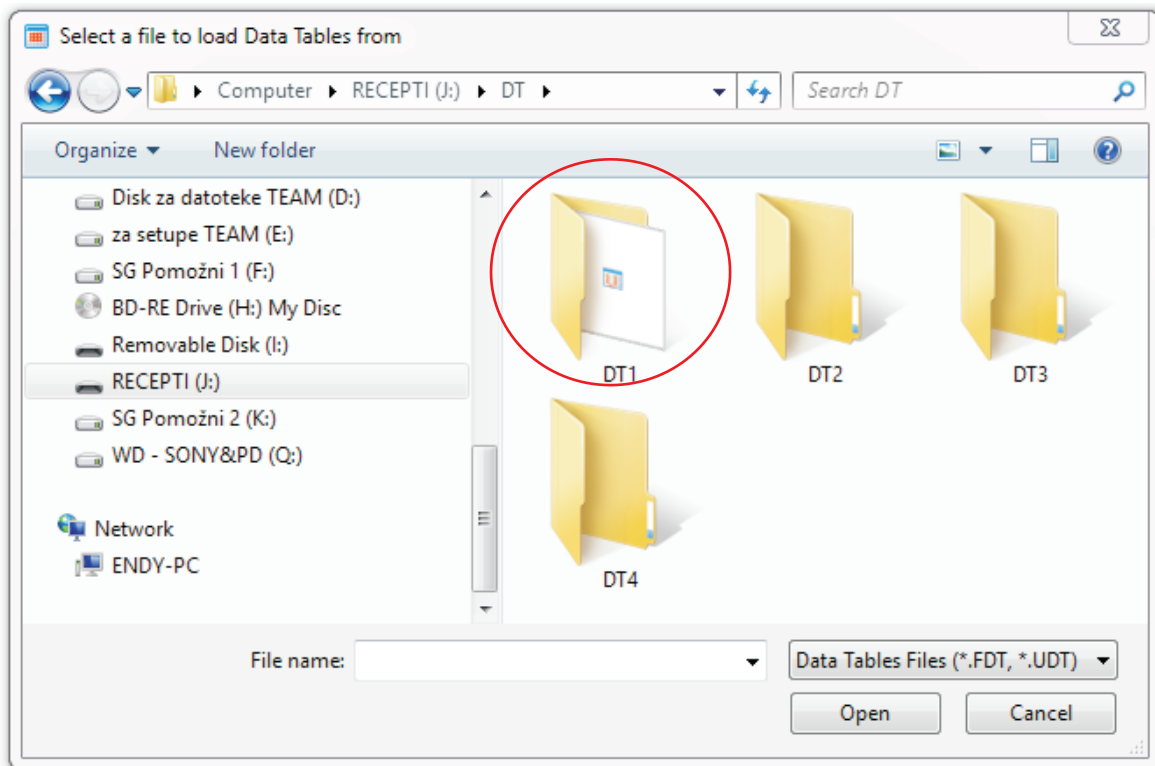
Ime SD kartice je lahko poljubno - najbolje, da si izberete tako ime iz katerega bo razvidno, za kateri stroj gre.



Na SD kartici se kreirajo mape ki so na sliki spodaj. Za vaš primer je uporabna edino mapa imenovana **DT**. **Kliknite na to mapo**.

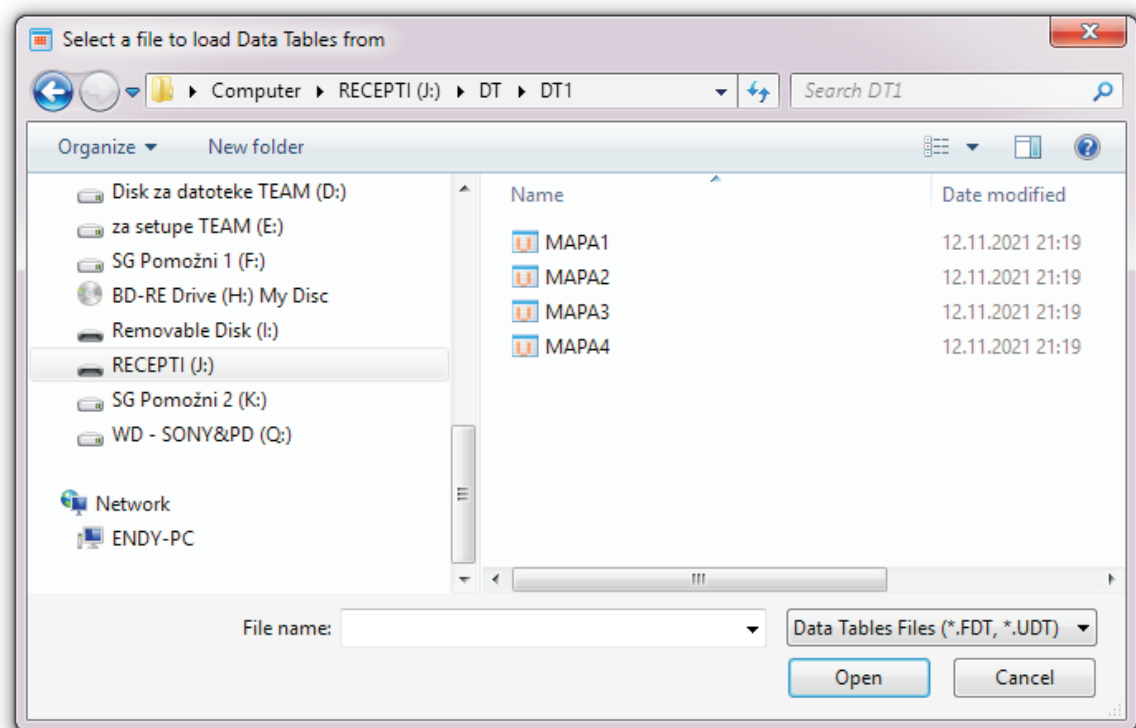


V tej mapi se nahajajo štiri podmape imenovane z DT1, DT2 Za vas je zanimiva mapa DT1. Mapa DT1 je trenutno prazna.



Pojdite na mojo spletno strani <http://www.biogorilniki.si/dokumenti-skice.html>. Tu boste našli tudi druge stvari , ki vam bodo morda prišle prav.

Prenesite stisnjeno datoteko imenovano dt1.zip in jo razširite.
Kopirajte kompletno mapo SD1 v mapo recepti na SD kartici.
Ker na SD kartici mapa DT1 že obstaja, potrdite izbiro kopiraj in prepisi
Kliknite na to mapo na SD kartici, v nej se morajo nahajati mape kot na sliki spodaj.



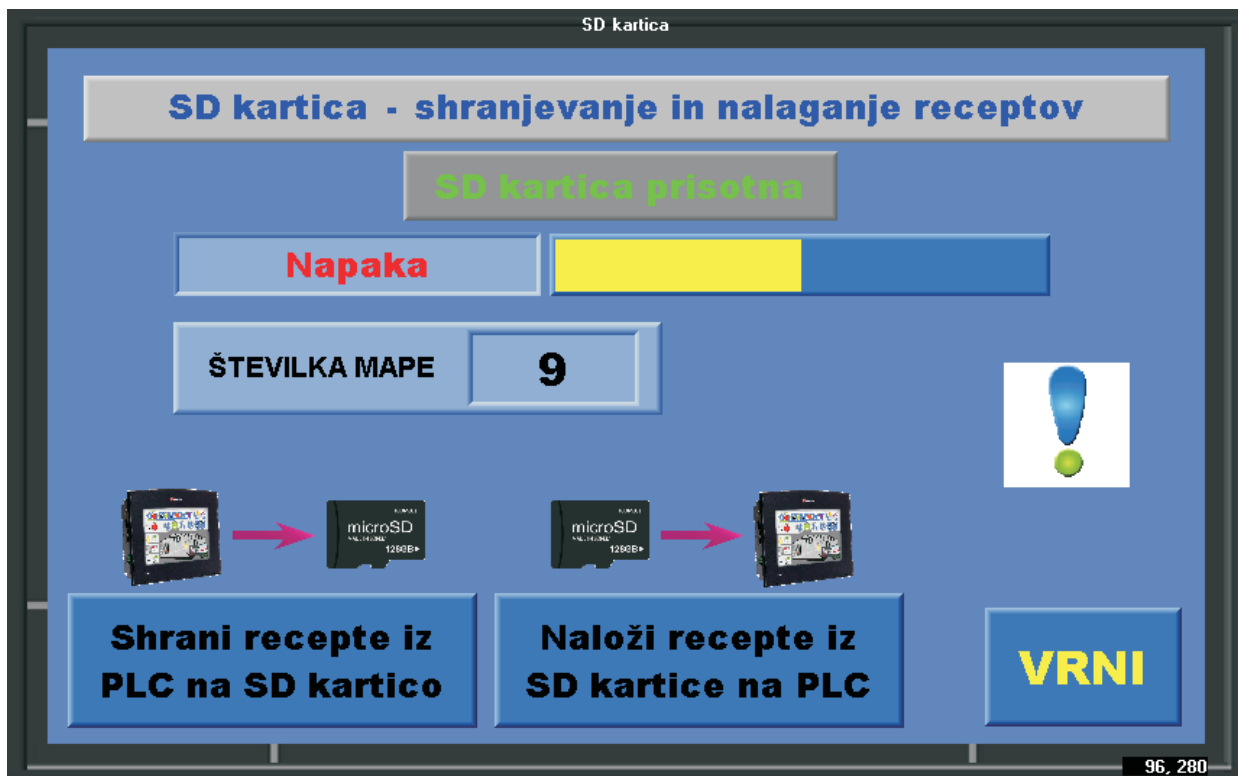
Na PLC -ju kliknite na zaslону ikono **RECEPTI** nato **SD kartica**.

V oknu, ki je prikazano spodaj na sliki, vnesite v polje **Številka mape** številko mape z recepti, ki jo želite shraniti na novo SD kartico. Kliknite na ikono **Naloži recepte iz SD kartice na PLC**.

Če pa želite naložiti trenutne recepte, ki so že na PLC-ju preskočite ta del navodil.

Vstavite novo SD kartico, ki ste jo pripravili. V polju **Številka mape** vnesite št. 1 (ali številko mape v katero želite skopirati recepte)

Kliknite na ikono **Shrani recepte iz PLC na SD kartico**. S tem boste skopirali trenutne recepte, ki se nahajajo na PLC - ju.



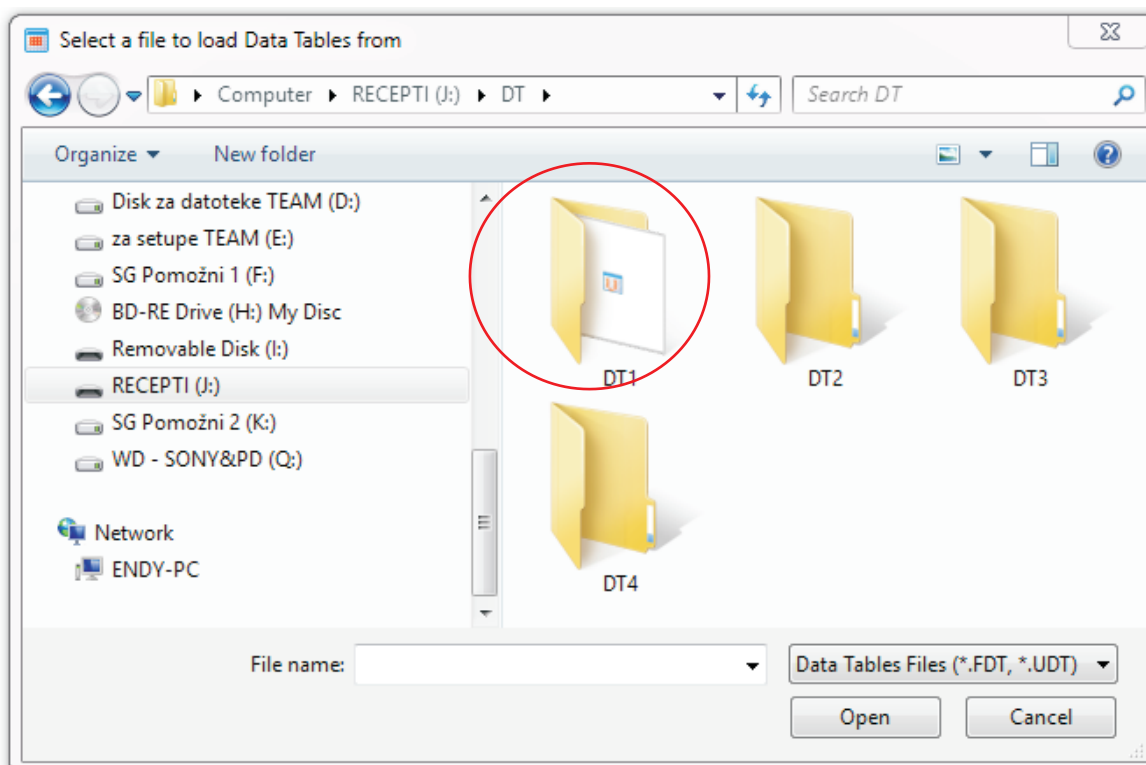
Postopek urejanja receptov

Recepte lahko urejate ali popravljate na samem PLC -ju, lažji in hitrejši način pa je s pomočjo osebnega računalnika.

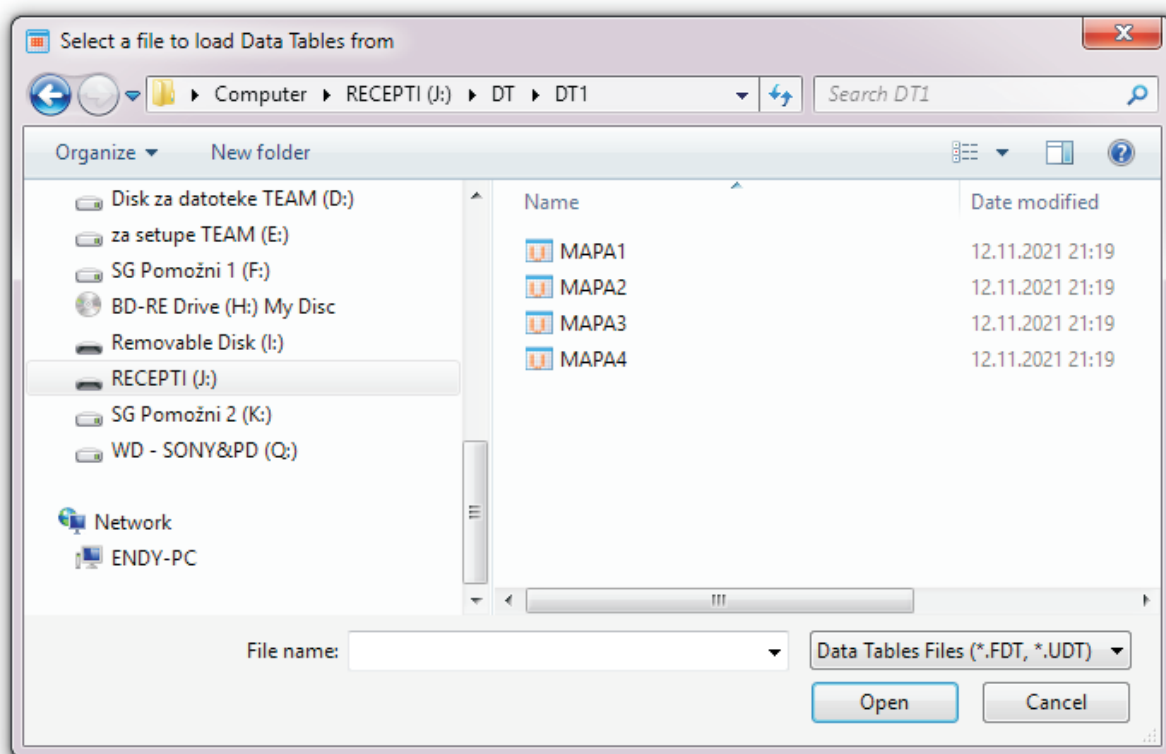
Izvlomite SD kartico iz PLC-ja in jo vstavite v režo čitalca kartic.

Pojaviti se vam mora okno z datotekami, ki so prikazane na sliki spodaj.

Kliknite na mapo ki je obkrožena.



Kliknite na MAPA1, oziramo na mapo katero želite urejati.



Kopiranje ali brisanje izvedete tako, da se postavite na vrstico v prvi koloni z zaporednimi števkami od kjer boste začeli kopijo, kliknete na levo tipko miške in jo držite. V polju se vam poleg kurzorja pojavi trikotnik, kar pomeni, da lahko povlečete miško navzdol čez tiste vrstice ki jih želite prekopyirati. Izbrane vrstice se obarvajo oranžno.

The screenshot shows a software interface with a table. The table has the following columns: Ime recepta (String), Smer (Boolean), Hitrost (UInt16), Čas (UInt16), Kot (UInt16). The rows are numbered 1 to 44. A red arrow labeled '1' indicates a selection from row 1 to row 40. A context menu is open over row 40, with 'Copy selected cells to Clipboard' circled in red and labeled '2'.

	Ime recepta (String)	Smer (Boolean)	Hitrost (UInt16)	Čas (UInt16)	Kot (UInt16)
1	TEST1	0	0	0	0
2		0	10	200	50
3		0	10	200	70
4		0	15	200	90
5		1	15	50	40
6		0	26	300	180
7		0	26	300	15
8		0	0	0	0
9		0	0	0	0
10		0	0	0	0
11		0	0	0	0
12		0	0	0	0
13		0	0	0	0
14		0	0	0	0
15		0	0	0	0
16		0	0	0	0
17		0	0	0	0
18		0	0	0	0
19		0	0	0	0
20		0	0	0	0
21		0	0	0	0
22		0	0	0	0
23		0	0	0	0
24		0	0	0	0
25		0	0	0	0
26		0	0	0	0
27		0	0	0	0
28		0	0	0	0
29		0	0	0	0
30		0	0	0	0
31		0	0	0	0
32		0	0	0	0
33		0	0	0	0
34		0	0	0	0
35			0	0	0
36			0	0	0
37				0	0
38					0
39					0
40					0
41	TEST 2				0
42					0
43					0
44					0

Kliknite na desno tipko pojavi se vam okno, kjer imate možnih več izbir. V tem primeru izberite **Copy selected cells to Clipboard**.

Postavite se na vrstico kamor želite prekopirati recept in kliknite na desno tipko miške. Lahko tudi v tisto polje, kjer že obstaja recept in ga ne potrebujete več ali pa v prazno polje, kjer še ni recepta.

Recept nato preimenjajte in če želite

popravite tudi parametre ali pa jih boste kasneje na samem stroju.

Naj omenim, da z dosedaj opisanim postopkom lahko kopirate tudi samo dele receptov.

V tem primeru je prikazan postopek kopiranja kompletnega recepta št. 0 v recept št. 1.

Torej se je kopiral iz vrstic 1 do 40 v vrstice 41 do 80.

The screenshot shows a software interface with a ribbon menu at the top and a data table below. The ribbon menu includes options like 'Open', 'Save', 'Save As', 'Export To Excel', 'Export To CSV', 'Copy', 'Paste', 'Edit Cells Values', 'Clear Cells Values', 'Help', 'About', and 'Exit'. The 'Save' and 'Save As' icons are circled in red. The data table has columns: 'Ime recepta (String)', 'Smer (Boolean)', 'Hitrost (UInt16)', 'Čas (UInt16)', and 'Kot (UInt16)'. Rows 41 to 80 are highlighted in yellow. A context menu is open over these rows, with the option 'Paste Clipboard into selected cells' circled in red. A red number '1' is next to this option. Arrows point to row 41 labeled 'Začetek' and row 80 labeled 'Konec'.

	Ime recepta (String)	Smer (Boolean)	Hitrost (UInt16)	Čas (UInt16)	Kot (UInt16)	
37		0	0	0	0	0
38		0	0	0	0	0
39		0	0	0	0	0
40		0	0	0	0	0
41	TEST1	0	0	0	0	0
42		0	10	200	50	1
43		0	10	200	70	2
44		0	15	200	90	3
45		1	15	50	40	4
46		0	26	300	180	1
47		0	26	300	15	2
48		0	0	0	0	0
49		0	0	0	0	0
50		0	0	0	0	0
51		0	0	0	0	0
52		0	0	0	0	0
53		0	0	0	0	0
54		0	0	0	0	0
55		0	0	0	0	0
56		0	0	0	0	0
57		0	0	0	0	0
58		0	0	0	0	0
59		0	0	0	0	0
60		0	0	0	0	0
61		0	0	0	0	0
62		0	0	0	0	0
63		0	0	0	0	0
64		0	0	0	0	0
65		0	0	0	0	0
66		0	0	0	0	0
67		0	0	0	0	0
68		0	0	0	0	0
69		0	0	0	0	0
70		0	0	0	0	0
71		0	0	0	0	0
72		0	0	0	0	0
73		0		0	0	0
74		0		0	0	0
75		0				0
76		0				0
77		0				0
78		0				0
79		0				0
80		0				0
81		0				0

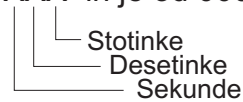
Kakor je bilo že omenjeno je pri popravljanju recepta nekaj pravil, ki se jih morate držati dosledno.

Ime recepta [1] se vedno nahaja v vrstici, kjer se številka konča z 1 (41, 81 , 121). Vnesete lahko največ 20 karakterjev.

Smer (Boolean) [2] ima samo dve vrednosti 0 in 1. 0 pomeni smer vrtenja mize v +, 1 pa v -

Hitrost (UInt16) [3] je hitrost rotacije mize in je od 0 do 100 v procentih

Čas (UInt16) [4] je pavza rotacije mize in je v formatu XXX in je od 000 do 999, kar pomeni od 0 sekund do 9,99 sekunde.



V oranžnem kvadratu na sliki spodaj, je tako nastavljen čas 2,00 sekundi

Kot (UInt16) [5] določa kot do katerega se mora zasukati miza in je izražen v stopinjah 0 - 359°
Funkcija (UInt16) [6] pa določa kateri rezkar se mora primakniti oziroma nakaže konec programa obdelave.

0 pomeni da se mora program zaključiti - konec programa

1 pomeni, da se mora primakniti rezkar 1

2 pomeni, da se mora primakniti rezkar 2

3 pomeni, da se morata primakniti rezkar 1 in rezkar 2

4 pomeni, da sta rezkar 1 in rezkar 2 brez funkcije

	Ime recepta (String)	Smer (Boolean)	Hitrost (UInt16)	Čas (UInt16)	Kot (UInt16)	Funkcija (UInt16)
1	TEST1	0	0	0	0	0
2		0	10	200	50	1
3		0	10	200	70	2
4		0	15	200	90	3
5		1	15	50	40	4
6		0	26	300	180	1
7		0	26	300	15	2
8		0	0	0	0	0
9		0	0	0	0	0
10		0	0	0	0	0
11		0	0	0	0	0
12		0	0	0	0	0
13		0	0	0	0	0
14		0	0	0	0	0